



2N[®] SIP Speaker

SIP audio



Instalační manuál

Verze: 2.9

www.2n.cz

Společnost 2N TELEKOMUNIKACE a.s. je českým výrobcem a dodavatelem telekomunikační techniky.



K produktovým řadám, které společnost vyvíjí, patří GSM brány, pobočkové ústředny, dveřní a výtahové komunikátory. 2N TELEKOMUNIKACE a.s. se již několik let řadí mezi 100 nejlepších firem České republiky a již dvě desetky let symbolizuje stabilitu a prosperitu na trhu telekomunikačních technologií. V dnešní době společnost vyváží do více než 120 zemí světa a má exkluzivní distributory na všech kontinentech.



2N[®] je registrovaná ochranná známka společnosti 2N TELEKOMUNIKACE a.s. Jména výrobků a jakákoli jiná jména zde zmíněná jsou registrované ochranné známky a/nebo ochranné známky a/nebo značky chráněné příslušným zákonem.



Pro rychlé nalezení informací a zodpovězení dotazů týkajících se 2N produktů a služeb 2N TELEKOMUNIKACE spravuje databázi FAQ nejčastějších dotazů. Na www.faq.2n.cz naleznete informace týkající se nastavení produktů, návody na optimální použití a postupy „Co dělat, když...“.



Společnost 2N TELEKOMUNIKACE a.s. tímto prohlašuje, že zařízení 2N[®] je ve shodě se základními požadavky a dalšími příslušnými ustanoveními směrnice 1999/5/ES. Plné znění prohlášení o shodě naleznete CD-ROM (pokud je přiloženo) nebo na www.2n.cz.



Společnost 2N TELEKOMUNIKACE a.s. je vlastníkem certifikátu ISO 9001:2009. Všechny vývojové, výrobní a distribuční procesy společnosti jsou řízeny v souladu s touto normou a zaručují vysokou kvalitu, technickou úroveň a profesionalitu všech našich výrobků.

Obsah:

- 1. Představení produktu
 - 1.1 Komponenty a související produkty
 - 1.2 Použité termíny a symboly
- 2. Popis a instalace
 - 2.1 Než začnete
 - 2.2 Mechanická montáž
 - 2.3 Elektrická instalace
 - 2.4 Popis
- 3. Funkce a užití
 - 3.1 Konfigurace
 - 3.2 Výchozí nastavení
 - 3.3 Základní funkce
 - 3.4 Ke stažení
- 4. Technické parametry
- 5. Doplnkové informace
 - 5.1 Řešení problémů
 - 5.2 Směrnice, zákony a nařízení
 - 5.3 Obecné pokyny a upozornění

1. Představení produktu

Zde je přehled toho, co v kapitole naleznete:

- 1.1 Komponenty a související produkty
- 1.2 Použité termíny a symboly

Základní vlastnosti

2N[®] SIP Speaker, Wall Mounted je univerzální systém pro přenos zvuku v IP sítích. Je koncipován jako univerzální VoIP zařízení s možností připojit audio výstup. Uplatnění najde na mnoha místech - ve školách, nemocnicích, kancelářských budovách, hotelech, výrobních halách, obchodních centrech, autobusových nádražích, letištích apod.

2N[®] SIP Speaker, Wall Mounted je samostatný dekodér a převodník se zesilovačem používající pro komunikaci protokol SIP. S ostatními komponenty audio systému komunikuje přes SIP proxy, nebo napřímo přes určenou adresu.

2N[®] SIP Speaker, Wall Mounted je možné ovládat přes konfigurační webové rozhraní.

Výhody použití

- pracuje v síti ethernet,
- napájení pomocí ethernetové sítě - PoE,
- komunikační protokol SIP,
- integrovaný administrační web server,
- podpora streamovaného audia,
- lze použít jako běžný VoIP telefon či jako komunikátor,
- detekce DTMF podle RFC2833, in-band a SIP-INFO.

Základní vlastnosti

- 10/100Base-TX LAN rozhraní,
- napájení 12 V DC / 1,8 A nebo PoE 802.3af,
- integrovaný 12 W zesilovač,
- linkový výstup.

1.1 Komponenty a související produkty

Základní jednotka

obj. č. 914421B



- 2N[®] SIP Speaker, Wall Mounted
- černá barva



- 2N[®] SIP Speaker, Wall Mounted
- bílá barva

Napájení

<p>obj. čísla 91378100 91378100E 91378100US</p> 	<ul style="list-style-type: none"> • PoE injektor - bez kabelu • PoE injektor - s EU kabelem • PoE injektor - s US kabelem • Pro napájení interkomu přes ethernetový kabel při absenci PoE switche.
<p>obj. č. 91341481E</p> 	<ul style="list-style-type: none"> • Stabilizovaný 12 V / 2 A zdroj je nutno použít v případě, že není použito napájení pomocí PoE
<p>obj. č. 932928</p> 	<ul style="list-style-type: none"> • 12 V transformátor • Pro externí napájení zámku střídavým napětím 12 V

VoIP Telefony

obj. č. 91378357



- Grandstream GXV3240 VoIP video telefon
- GXV3240 je nástupcem oblíbeného modelu GXV3140, který umožňuje pohodlné videohovory v IP síti. Ovládání přes dotykový displej i klávesy.

obj. č. 91378358



- Grandstream GXV3275 VoIP telefon
- GXV3275 je nástupcem oblíbeného modelu GXV3175, který umožňuje pohodlné videohovory v IP síti. Ovládání přes dotykový displej.

Příslušenství

Obj. č. 914034B/W



- Nástěnný reproduktor
- Nástěnný 8ohmový reproduktor lze připojit jako reproduktor k produktu 2N[®] SIP Speaker, Wall Mounted. K dostání v černé a bílé barvě.

obj. č. 9137410E



- Externí IP relé - 1 výstup
- Samostatné IP zařízení, které může být ovládáno z IP interkomu díky **HTTP** příkazům. Umožňuje ovládat zařízení na libovolnou vzdálenost.

obj. č. 9137411E



- Externí IP relé - 4 výstupy, PoE
- Samostatné IP zařízení, které může být ovládáno z IP interkomu díky **HTTP** příkazům. Umožňuje ovládat zařízení na libovolnou vzdálenost.

obj. č. 9159014EU/US/UK



- 2N[®] 2Wire
- (sada 2 adaptérů a napájecí zdroj EU/US/UK)
- Převodník 2N[®] 2Wire vám umožní použít stávající dvoudrátové kabelové rozvody od původního zvonku či domovního telefonu a připojit na něj jakékoliv IP zařízení. Nemusíte nic konfigurovat, stačí pouze mít na každé straně kabelu jednu jednotku 2N[®] 2Wire a připojit alespoň jednu z nich ke zdroji napájení. Jednotka 2N[®] 2Wire pak poskytuje PoE napájení nejen druhému převodníku, ale i všem připojeným koncovým IP zařízením.

✔ **Tip**

- Pro více příslušenství a konkrétní doporučení se prosím obraťte na lokálního distributora produktů 2N.

1.2 Použité termíny a symboly

V manuálu jsou použity následující symboly a piktogramy:

Nebezpečí úrazu

- Vždy dodržujte tyto pokyny, abyste se vyhnuli nebezpečí úrazu.

Varování

- Vždy dodržujte tyto pokyny, abyste se vyvarovali poškození zařízení.

Upozornění

- **Důležité upozornění.** Nedodržení pokynů může vést k nesprávné funkci zařízení.

Tip

- **Užitečné informace** pro snazší a rychlejší používání nebo nastavení.

Poznámka

- Postupy a rady pro efektivní využití vlastností zařízení.

2. Popis a instalace

Zde je přehled toho, co v kapitole naleznete:

- 2.1 Než začnete
- 2.2 Mechanická montáž
- 2.3 Elektrická instalace
- 2.4 Popis

2.1 Než začnete

Kontrola úplnosti výrobku

Před začátkem instalace si zkontrolujte, zda je balení výrobku kompletní:

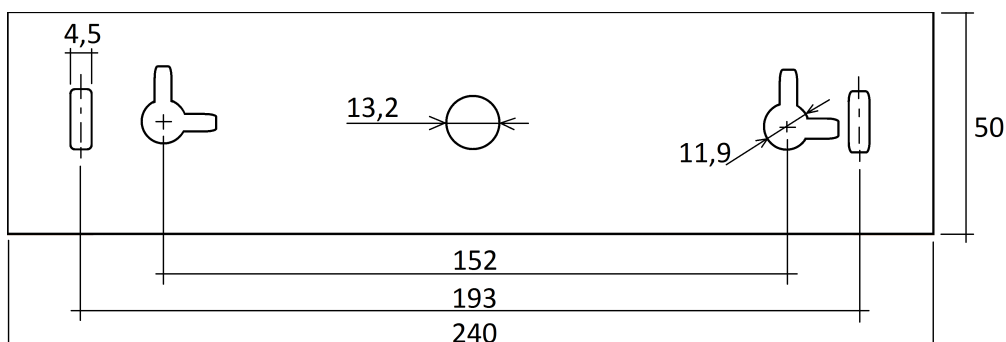
- 1x 2N[®] SIP Speaker, Wall Mounted
- zkrácený uživatelský manuál

Podmínky instalace

- 2N[®] SIP Speaker, Wall Mounted je určen pro připojení do lokální počítačové sítě
- 2N[®] SIP Speaker, Wall Mounted je určen pro vnitřní užití
- 2N[®] SIP Speaker, Wall Mounted není možné provozovat v prostředí se zvýšenou vlhkostí

Montáž na pevnou plochu

Pro stabilní montáž 2N[®] SIP Speaker, Wall Mounted na zeď nebo jinou pevnou plochu je určen držák na reproduktoru. Tento držák připevněte pomocí šroubů nebo vrtů do podkladového materiálu. Při vrtání děr se prosím držte rozměrů na následujícím obrázku.



Montážní otvory



Držák reproduktoru

2.3 Elektrická instalace

Jak postupovat – krok za krokem

Elektrické zapojení 2N[®] SIP Speaker, Wall Mounted je velmi jednoduché. Abyste předešli poškození zařízení příp. úrazu elektrickým proudem, postupujte při instalaci podle následujících kroků:

- Připojte přídavný reproduktor
- Připojte UTP kabel
- Připojte napájení 12 V (nezapojte v případě použití PoE)



Upozornění

- Je velmi důležité připojit přívod napájení 2N[®] SIP Speaker, Wall Mounted jako poslední. Stejně postupujte i v případě napájení z LAN sítě pomocí PoE.

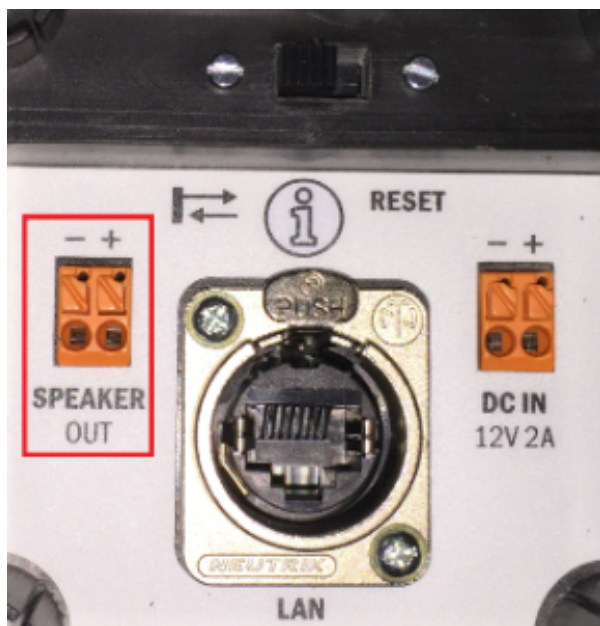
Připojení reproduktoru

2N[®] SIP Speaker, Wall Mounted je vybaven výkonovým zesilovačem umožňujícím připojení 1 nebo 2 reproduktorů. Použité reproduktory musí mít jmenovitou impedanci 4–8 Ω. Možné konfigurace a odpovídající maximální výkony (sinus, THD < 1 %) jsou uvedeny v následující tabulce:

Reproduktor	12 V / 2 A	PoE
2x 4 Ω	2x 10 W	2x 5 W
2x 8 Ω	2x 9 W	2x 5 W
1x 4 Ω	1x 18 W	1x 10 W
1x 8 Ω	1x 12 W	1x 10 W

⚠ Upozornění

- Pro dosažení maximálního výkonu je nutné použít externí napájecí zdroj. Při použití PoE a 4 Ω reproduktoru je maximální povolené nastavení zesílení + 6 dB (parametr Master Volume v menu Hardware / Audio).



Připojení reproduktorů

2N[®] SIP Speaker, Wall Mounted lze připojit do běžné lokální počítačové sítě pomocí LAN rozhraní. K tomu je určen konektor RJ-45 na zadním panelu zařízení. Pro spolehlivé připojení používejte vždy kabely kategorie CAT-5e nebo vyšší.



Připojení lokální sítě.

LAN rozhraní je vybaveno funkcí Auto MDIX pro automatickou detekci přímého nebo překříženého kabelu.

LAN rozhraní lze zároveň použít pro napájení 2N[®] SIP Speaker, Wall Mounted pomocí aktivních síťových prvků příp. injektorů splňující normu IEEE 802.3af.

Upozornění

- V případě použití napájení PoE je výkon integrovaného zesilovače omezen na 5 W (pro 2 připojené reproduktory) / 10 W (pro 1 připojený reproduktor). Pro využití maximální výkonu zesilovače je nutné 2N[®] SIP Speaker, Wall Mounted napájet z externího zdroje 12 V DC / 1,8 A.

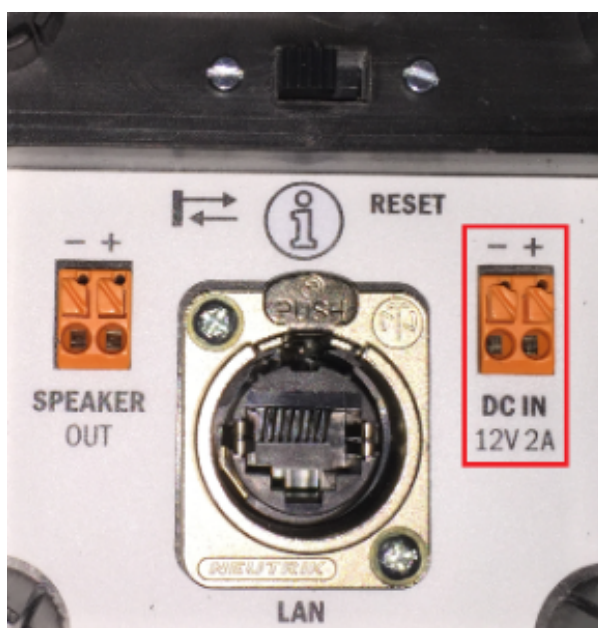
Upozornění

- Doporučujeme použít přepětovou ochranu pro LAN rozhraní.

Připojení napájení

2N[®] SIP Speaker, Wall Mounted lze napájet pomocí LAN rozhraní pomocí aktivních síťových prvků nebo PoE injektoru. V případě, že tato možnost není k dispozici, lze zařízení napájet ze zdroje 12 V DC / 2 A (obj. č. 914102E) případně jiného zdroje při dodržení jmenovité hodnoty napětí viz Mechanické a elektrické parametry.

Napájení 12 V DC lze připojit buď pomocí napájecího konektoru na zadním panelu označeného DC IN nebo svorek označených DC IN + a DC IN –.



Připojení napájení

⚠ Varování

- V případě použití jiného než doporučeného napájecího adaptéru, nepřekračujte jmenovitou hodnotu napájecího napětí 12 V. Zároveň prosím zkontrolujte správnou polaritu napájecího napětí. V případě překročení jmenovitých hodnot nebo nesprávného zapojení může dojít k nevratnému poškození zařízení.

2.4 Popis

2N[®] SIP Speaker, Wall Mounted je ethernetový audio převodník určený pro vytváření systémů veřejného ozvučení. **2N[®] SIP Speaker, Wall Mounted** se připojuje k SIP proxy serveru se kterým komunikuje pomocí telefonního hovoru. Tímto je zaručena kompatibilita se všemi systémy, podporujícími protokol SIP.

Principem činnosti **2N[®] SIP Speaker, Wall Mounted** je převod audio signálu mezi ethernetem a audio rozhraním. K tomu je **2N[®] SIP Speaker, Wall Mounted** vybaven integrovaným zesilovačem 2x 10 W pro přímé připojení reproduktorů.

2N[®] SIP Speaker, Wall Mounted lze ovládat pomocí dvou tlačítek na předním panelu příp. pomocí infračerveného dálkového ovládání.

2N[®] SIP Speaker, Wall Mounted je vybaven digitálním vstupem a výstupem, které rozšiřují možnosti převodníku a lze je s výhodou využít ve speciálních aplikacích.

Konfigurace **2N[®] SIP Speaker, Wall Mounted** se provádí pomocí integrovaného konfiguračního webového rozhraní. Programem **2N[®] Helios IP Network Scanner** lze vyhledat všechna zařízení **2N[®] SIP Speaker, Wall Mounted** připojená do sítě.

Umístění prvků na zadním panelu



Zadní panel **2N[®] SIP Speaker, Wall Mounted**

Konektory a ovládací prvky:

- LAN: 10/100BASE-TX RJ-45 konektor pro připojení do lokální počítačové sítě
- Reproduktor výstup: Svorky výstupu integrovaného zesilovače umožňující připojit jeden reproduktor
- RESET tlačítko
- DC IN: Napájecí konektor pro připojení síťového adaptéru 12 V DC / 2 A

3. Funkce a užití

Zde je přehled toho, co v kapitole naleznete:

- 3.1 Konfigurace
- 3.2 Výchozí nastavení
- 3.3 Základní funkce
- 3.4 Ke stažení

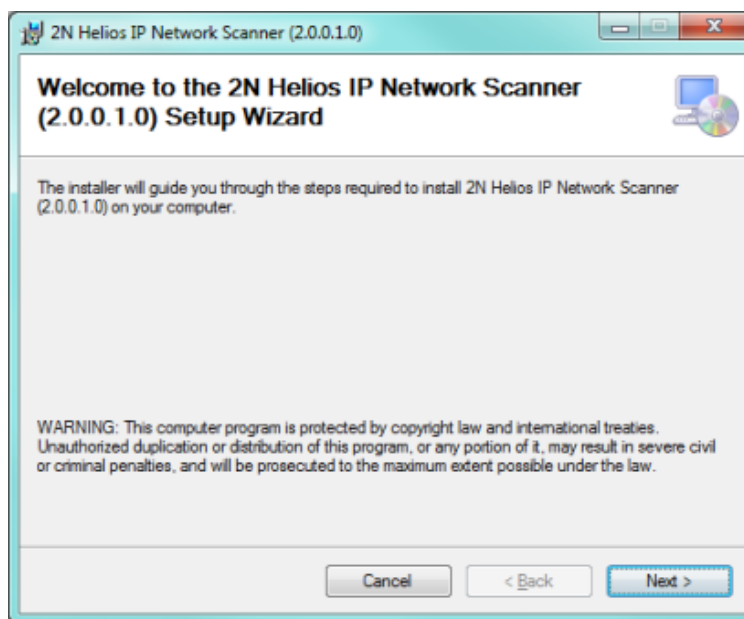
3.1 Konfigurace

2N[®] SIP Speaker, Wall Mounted se konfiguruje pomocí administračního web serveru. Připojte 2N[®] SIP Speaker, Wall Mounted do IP lokální sítě a přesvědčte se, že je 2N[®] SIP Speaker, Wall Mounted napájen.

Popis aplikace 2N[®] Helios IP Network Scanner

Aplikace slouží pro zjištění IP adres všech zařízení 2N[®] SIP Speaker, Wall Mounted v lokální síti. Aplikaci je možné stáhnout z webových stránek firmy 2N (www.2n.cz). Pro instalaci je nutné mít nainstalované Microsoft .NET Framework 2.0.

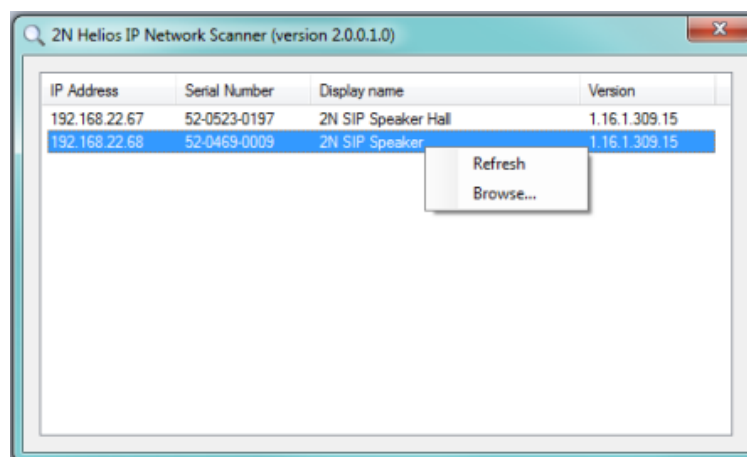
1. Spusťte instalátor 2N[®] Helios IP Network Scanner.
2. Instalací vás provede instalační wizard.



Instalační wizard aplikace 2N[®] Helios IP Network Scanner

3. Po nainstalování aplikace 2N[®] Helios IP Network Scanner spusťte aplikaci z nabídky Start operačního systému Microsoft Windows.

4. Po spuštění začne aplikace automaticky vyhledávat v lokální síti veškeré zařízení z rodiny **2N Helios IP**, které mají přidělenou nebo staticky nastavenou IP adresu. Tyto zařízení jsou následně zobrazeny v tabulce.



Okno aplikace **2N[®] Helios IP Network Scanner**

5. Ze seznamu vyberte příslušný **2N[®] SIP Speaker, Wall Mounted**, který chcete konfigurovat a klikněte na něj pravým tlačítkem myši. Výběrem položky *Browse...* se otevře okno internetového prohlížeče, pomocí něhož je možné přihlásit se do webového administrativního rozhraní **2N[®] SIP Speaker, Wall Mounted** a začít jej konfigurovat, viz kapitola Přihlášení.

Přihlášení

Do internetového prohlížeče zadejte IP adresu nebo doménové jméno **2N[®] SIP Speaker, Wall Mounted**. Po jejím zadání se zobrazí přihlašovací obrazovka. Výchozí přihlašovací jméno a heslo jsou:

- Username: Admin
- Password: 2n

Pokud se přihlašovací obrazovka nezobrazí, byla do internetového prohlížeče zadána špatná IP adresa, port nebo byl vypnut administrační web server **2N[®] SIP Speaker, Wall Mounted**. Pokud si nejste jisti IP adresou **2N[®] SIP Speaker, Wall Mounted**, použijte aplikaci **2N[®] Helios IP Network Scanner**, která je popsána v kapitole Popis aplikace **2N[®] Helios IP Network Scanner**.

Popis zapnutí administračního web serveru naleznete v kap. Administrační web server. Zkontrolujte zadanou IP adresu, případně překontrolujte způsob získání IP adresy dle popisu, uvedeném na začátku kapitoly **3.2 Výchozí nastavení**.

Výběr jazyka

Pro výběr jazyka lze použít menu v pravém horním rohu webového rozhraní.

2N SIP Speaker

CZ | EN | DE | FR | IT | ES | RU

Odhlásit

Výběr jazyka

3.2 Výchozí nastavení

Výchozí nastavení z výroby

Ve výchozím stavu jsou parametry zařízení nastaveny podle následující tabulky:

Název parametru	Výchozí hodnota
DHCP	Vypnuto
IP adresa	192.168.1.100
Maska	255.255.255.0
Výchozí brána	192.168.1.1
Uživatelské jméno	Admin
Heslo	2n

Uvedení do výchozího stavu

V některých případech může být užitečné uvést **2N[®] SIP Speaker, Wall Mounted** do výchozího výrobního stavu pomocí přepínače RESET na zadním panelu. Tuto možnost využijte, pokud **2N[®] SIP Speaker, Wall Mounted** přestane reagovat, což může být způsobeno např. špatným nastavením síťových parametrů, změnou konfigurace sítě, zapomenutým heslem apod.

Uvedení do výchozího stavu se statickou IP adresou

1. Přepněte spínač do polohy RESET. Během resetování neodpojujte zařízení od napájení.







Reset se statickou IP adresou




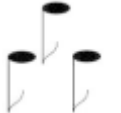


2. Čekajte, až se ozve pípnutí (cca po dobu 18 s).
3. Poté přepněte spínač zpět.



3.3 Základní funkce

Signalizace provozních stavů

2N[®] SIP Speaker, Wall Mounted signalizuje pomocí zvukových hlášení změny a přechody mezi různými provozními stavy. Pro každý typ změny stavu existuje jiný typ hlášení. Seznam jednotlivých hlášení je uveden v tabulce 4.2.

Tóny	Význam
	<p>Uživatel aktivován</p> <p>Po vložení aktivačního kódu uživatele. Aktivační kód slouží k aktivaci uživatele (pozice v telefonním seznamu). Nastavení aktivačního kódu je popsáno v kap. Uživatelé v konfiguračním manuálu.</p>
	<p>Uživatel deaktivován</p> <p>Po vložení deaktivčního kódu uživatele. Deaktivační kód slouží k deaktivaci uživatele (pozice v telefonním seznamu). Na neaktivního uživatele není možné volat, ale hovor může být případně přesměrován na následníka uživatele, pokud je nastaven. Nastavení deaktivčního kódu je popsáno v kap. Uživatelé v konfiguračním manuálu.</p>
	<p>Kalendář aktivován</p> <p>Slouží pro aktivování kalendáře. Může být například využito k zapnutí vyzvánění celé skupiny uživatelů na telefonní čísla přímo v kanceláři. Nastavení aktivačního kódu je popsáno v kap. Časové profily v konfiguračním manuálu.</p>
	<p>Kalendář deaktivován</p> <p>Slouží pro deaktivování kalendáře. Může být například využito k vypnutí vyzvánění na telefonních číslech v kanceláři a jejich případné směrování buď na jedno telefonní číslo např. na vrátnici či na mobilní telefonní čísla účastníků. Nastavení deaktivčního kódu je popsáno v kap. Časové profily v konfiguračním manuálu.</p>

Tóny	Význam
	<p>Signalizace potvrzení prodloužení hovoru</p> <p>2N[®] SIP Speaker, Wall Mounted má z důvodu ochrany proti zablokování nastavenou maximální délku hovoru viz kap. Telefon v konfiguračním manuálu.</p>
	<p>Vnitřní aplikace spuštěna</p> <p>Po zapnutí napájení nebo po restartu 2N[®] SIP Speaker, Wall Mounted je zahájen start vnitřní aplikace 2N[®] SIP Speaker, Wall Mounted. Úspěšný start vnitřní aplikace je signalizován touto tónovou kombinací.</p>
	<p>Připojeno do lokální sítě, obdržena IP adresa</p> <p>Po startu vnitřní aplikace se 2N[®] SIP Speaker, Wall Mounted přihlašuje do lokální sítě. Úspěšné přihlášení do lokální sítě je signalizováno touto tónovou kombinací.</p>
	<p>Odpojeno od lokální sítě, IP adresa ztracena</p> <p>Pro případ, že dojde k odpojení UTP kabelu z 2N[®] SIP Speaker, Wall Mounted je tento stav signalizován touto tónovou kombinací.</p>
	<p>Neplatné telefonní číslo nebo neplatný kód pro otevření zámku</p> <p>2N[®] SIP Speaker, Wall Mounted umožňuje do paměti nastavit telefonní číslo pobočky nebo zadávat kód pro otevření dveří. Pokud je kód neplatný, je tento stav signalizován touto tónovou kombinací.</p>
	<p>Uvedení síťových parametrů do výchozího stavu</p> <p>Po zapnutí napájení je nastaven časový limit 30 sekund pro zadání kódu uvedení síťových parametrů do výchozího stavu. Uvedení síťových parametrů do výchozího stavu je popsáno v kap. Uvedení do výchozího stavu se statickou IP adresou a Uvedení do výchozího stavu se zapnutým DHCP klientem.</p>

Tóny	Význam
	<p>Signalizace blížícího se konce hovoru</p> <p>2N[®] SIP Speaker, Wall Mounted umožňuje nastavit časový limit, po jehož uplynutí je hovor ukončen. Hovor lze prodloužit stisknutím klávesy z VoIP telefonu. Časový limit je nastaven z důvodu ochrany před zablokováním hovoru.</p>
	<p>Spojený hovor při volání z telefonu na 2N[®] SIP Speaker, Wall Mounted</p> <p>Při volání z VoIP telefonu na 2N[®] SIP Speaker, Wall Mounted je přehrán krátký tón za účelem signalizace propojení hovoru.</p>

Software

2N[®] Helios IP network scanner 3.0.4

4. Technické parametry

Mechanické a elektrické parametry

- **Rozměry:** (250 x 176 x 143) mm
- **Hmotnost:** 3 kg
- **Napájení z externího zdroje:** 12 V DC / 1,8 A
- **Napájení z LAN:** PoE IEEE 802.3af
- **LAN připojení:** RJ-45 konektor na zadním panelu, 10/100BASE-TX s funkcí Auto-MDIX
- **Podporované protokoly:** SIP2.0, SIPS (TLS), DHCP opt. 66, SMTP, 802.1x, RTSP, RTP, SRTP, TFTP, HTTP, HTTPS, Syslog, ONVIF
- **Provozní teplota:** 0 °C až 40 °C
- **Provozní vlhkost:** 10 až 85 % (nekondenzující)
- **Dovolený teplotní rozsah pro transport produktu:** -25 °C až 60 °C
- **Impedance reproduktoru:** 8 Ω
- **Frekvenční rozsah:** 75 Hz - 20 kHz (±0,5 dB)
- **Harmonické zkreslení:** 0,05 % @ 1kHz
- **Odstup signálu od šumu:** 91 dB
- **Úroveň akustického tlaku (SPL max):** 100 dB (pro 1 kHz ve vzdálenosti 1 m)
- **Výstupní výkon:** 12 W
- **Audiokodeky:** G.711 (PCMA, PCMU), G.729 (Annex A, B), G.722, L16 / 16 kHz

5. Doplnkové informace

Zde je přehled toho, co v kapitole naleznete:

- 5.1 Řešení problémů
- 5.2 Směrnice, zákony a nařízení
- 5.3 Obecné pokyny a upozornění

5.1 Řešení problémů



Nejčastěji řešené problémy najdete na stránkách faq.2n.cz.

5.2 Směrnice, zákony a nařízení

2N[®] SIP Speaker, Wall Mounted splňuje všechny požadavky následujících směrnic, zákonů a nařízení:

Zákon č. 22/1997 Sb. ze dne 24. ledna 1997 o technických požadavcích na výrobky a o změně a doplnění některých zákonů.

Nařízení vlády č. 426/2000 Sb., kterým se stanoví technické požadavky na rádiová a na koncová telekomunikační zařízení.

Nařízení vlády č. 17/2003 Sb., kterým se stanoví technické požadavky na elektrická zařízení nízkého napětí.

Nařízení vlády č. 616/2006 Sb., kterým se stanoví technické požadavky na výrobky z hlediska jejich elektromagnetické kompatibility.

Směrnice Evropského parlamentu a Rady 1999/5/ES rádiových zařízeních a telekomunikačních koncových zařízeních a vzájemném uznávání jejich shody.

Směrnice Rady 2004/108/ES ze dne 15. prosince 2004 o sbližování právních předpisů členských států týkajících se elektromagnetické kompatibility.

Směrnice Rady 2006/95/ES ze dne 12. prosince 2006 o harmonizaci právních předpisů členských států týkajících se elektrických zařízení určených pro užívání v určených mezích napětí.

Směrnice Evropského parlamentu a Rady 2011/65/EU ze dne 8. června 2011 o omezení používání některých nebezpečných látek v elektrických a elektronických zařízeních.

Nařízení Evropského parlamentu a Rady (ES) č. 1907/2006 ze dne 18. prosince 2006 o registraci, hodnocení, povolování a omezování chemických látek, o zřízení Evropské agentury pro chemické látky, o změně směrnice 1999/45/ES a o zrušení nařízení Rady (EHS) č. 793/93, nařízení Komise (ES) č. 1488/94, směrnice Rady 76/769/EHS a směrnic Komise 91/155/EHS, 93/67/EHS, 93/105/ES a 2000/21/ES.

Směrnice Evropského parlamentu a Rady 2012/19/ES ze dne 4. července 2012 o odpadních elektrických a elektronických zařízeních (OEEZ).

Nařízení Komise (ES) č. 1275/2008, ze dne 17. prosince 2008, kterým se provádí směrnice Evropského parlamentu a Rady 2005/32/ES, pokud jde o požadavky na ekodesign z hlediska spotřeby elektrické energie elektrických a elektronických zařízení určených pro domácnosti a kanceláře v pohotovostním režimu a ve vypnutém stavu.

5.3 Obecné pokyny a upozornění

Před použitím tohoto výrobku si prosím pečlivě přečtete tento návod k použití a řiďte se pokyny a doporučeními v něm uvedenými.

V případě používání výrobku jiným způsobem, než je uvedeno v tomto návodu, může dojít k nesprávnému fungování výrobku nebo k jeho poškození či zničení.

Výrobce nenese žádnou odpovědnost za případné škody vzniklé používáním výrobku jiným způsobem, než je uvedeno v tomto návodu, tedy zejména jeho nesprávným použitím, nerespektováním doporučení a upozornění.

Jakékoliv jiné použití nebo zapojení výrobku, kromě postupů a zapojení uvedených v návodu, je považováno za nesprávné a výrobce nenese žádnou zodpovědnost za následky způsobené tímto počínáním.

Výrobce dále neodpovídá za poškození, resp. zničení výrobku způsobené nevhodným umístěním, instalací, nesprávnou obsluhou či používáním výrobku v rozporu s tímto návodem k použití.

Výrobce nenese odpovědnost za nesprávné fungování, poškození či zničení výrobku důsledkem neodborné výměny dílů nebo důsledkem použití neoriginálních náhradních dílů.

Výrobce neodpovídá za ztrátu či poškození výrobku živelnou pohromou či jinými vlivy přírodních podmínek.

Výrobce neodpovídá za poškození výrobku vzniklé při jeho přepravě.

Výrobce neposkytuje žádnou záruku na ztrátu nebo poškození dat.

Výrobce nenese žádnou odpovědnost za přímé nebo nepřímé škody způsobené použitím výrobku v rozporu s tímto návodem nebo jeho selháním v důsledku použití výrobku v rozporu s tímto návodem.

Při instalaci a užívání výrobku musí být dodrženy zákonné požadavky nebo ustanovení technických norem pro elektroinstalaci. Výrobce nenese odpovědnost za poškození či zničení výrobku ani za případné škody vzniklé zákazníkovi, pokud bude s výrobkem nakládáno v rozporu s uvedenými normami.

Zákazník je povinen si na vlastní náklady zajistit softwarové zabezpečení výrobku. Výrobce nenese zodpovědnost za škody způsobené nedostatečným zabezpečením.

Zákazník je povinen si bezprostředně po instalaci změnit přístupové heslo k výrobku. Výrobce neodpovídá za škody, které vzniknou v souvislosti s užíváním původního přístupového hesla.

Výrobce rovněž neodpovídá za vícenáklady, které zákazníkovi vznikly v souvislosti s uskutečňováním hovorů na linky se zvýšeným tarifem.

Nakládání s elektroodpadem a upotřebenými akumulátory



Použitá elektrozařízení a akumulátory nepatří do komunálního odpadu. Jejich nesprávnou likvidací by mohlo dojít k poškození životního prostředí!

Po době jejich použitelnosti elektrozařízení pocházející z domácností a upotřebené akumulátory vyjmuté ze zařízení odevzdejte na speciálních sběrných místech nebo předejte zpět prodejci nebo výrobcí, který zajistí jejich ekologické zpracování. Zpětný odběr je prováděn bezplatně a není vázán na nákup dalšího zboží. Odevzdávaná zařízení musejí být úplná.

Akumulátory nevhazujte do ohně, nerozebírejte ani nezkratujte.



2N TELEKOMUNIKACE a.s.

Modřanská 621, 143 01 Prague 4, Czech Republic

Phone: +420 261 301 500, Fax: +420 261 301 599

E-mail: sales@2n.cz

Web: www.2n.cz

v2.9